

# **Estructura del gasto público subnacional en economías abiertas. El caso de las provincias argentinas**

Alberto Porto<sup>1</sup>, Natalia Porto<sup>2</sup> y M. Noelia Garbero<sup>3</sup>

## **Resumen**

Se estudian los efectos de la apertura económica sobre la estructura del gasto público provincial en la Argentina. En particular, resultan de interés los efectos sobre el gasto social como expresión del estado de bienestar. La mayor parte de la literatura se ha ocupado de identificar esta relación a nivel de países y un aspecto novedoso de este trabajo es la extensión del análisis al sector subnacional (provincial). Se estima un modelo dinámico mediante el método generalizado de momentos en diferencias, utilizando un panel de datos para las 23 provincias de la Argentina para el período 1993-2010. Los resultados indican que la apertura de la economía impacta negativamente en la participación del gasto social, resultado esperable desde el punto de vista del “efecto eficiencia” de la apertura versus el “efecto compensación”. Los resultados son robustos a diferentes métodos de estimación.

Palabras claves: apertura, estructura del gasto, gasto social, gobiernos subnacionales.

Clasificación JEL: H71, H72

---

<sup>1</sup> Corresponding author: Alberto Porto, Universidad Nacional de La Plata, email: alberto.porto@econo.unlp.edu.ar

<sup>2</sup> UNLP. Natalia.porto@depeco.econo.unlp.edu.ar.

<sup>3</sup> UNLP- CEDLAS. ngarbero@cedlas.org

## I- Introducción

El tamaño y la composición del gasto público dependen de variables políticas y económicas. Entre las primeras, Musgrave (1996) enseña que diferentes teorías del estado están asociadas con un diferente rol de la política fiscal, distinguiendo tres nexos que corresponden a teorías individualistas del estado. En primer lugar, el estado de servicios que le asigna un rol muy limitado proveyendo aquellos bienes que posibilitan que los mercados funcionen en forma eficiente (por ejemplo, seguridad, derechos de propiedad, grandes obras públicas y educación elemental para los pobres). En segundo lugar, el estado de bienestar que agrega a las funciones anteriores la de corregir la distribución del ingreso que resulta del funcionamiento de los mercados, así como también estabilizar la economía. En tercer lugar, la teoría que cambia el centro de la atención, desde el fracaso del mercado al fracaso del gobierno, y propone nuevos instrumentos de política y restricciones constitucionales para la acción gubernamental.

Entre las variables económicas se encuentran, por un lado, las restricciones que enfrenta el estado debido a las reacciones de los agentes económicos privados. Por ejemplo, en el campo de la imposición la teoría pasó de considerar contribuyentes que aceptaban pasivamente el pago de los impuestos, a reconocer que reaccionan económicamente alterando las bases imponibles y migrando, agregando luego a la reacción económica, la reacción política a través del voto. Algo similar ocurre de lado del gasto. Existen además las restricciones debidas al medio ambiente en el que se desarrollan las actividades económicas. En particular, la pregunta de cuánto y en qué gastan los gobiernos, sus determinantes y su evolución, resulta particularmente interesante en contextos de economías cada vez más integradas, tanto en términos económicos como financieros.

Algunos datos revelan que, en las últimas décadas, la economía mundial ha experimentado un proceso de globalización y un aumento importante en el nivel de liberalización financiera e integración comercial que hacen relevante estudiar el problema bajo este marco de análisis. Por ejemplo, mientras que en el año 1960 el PBI mundial por importaciones y exportaciones representaba el 24% del PBI mundial total, en el año 2011 ese valor ascendió al 60%. La caída de los costos de transporte, los avances tecnológicos y las políticas de integración comercial llevadas a cabo durante los últimos 30 años han potenciado también la apertura comercial. Otro dato de interés muestra que desde la década del 70 la mayor parte de los países del mundo han adherido a diferentes tratados

comerciales existiendo actualmente 260 Acuerdos Comerciales en vigencia que involucran a países de todos los continentes (Organización Mundial del Comercio, 2013).

La literatura teórica ha identificado factores explicativos de la modificación los diferentes componentes del gasto público en un contexto de globalización y apertura comercial concluyendo que varios de esos factores actúan en direcciones opuestas. La evidencia empírica no ha podido encontrar una respuesta única. Lo sucedido en cada país o región y/o en cada momento del tiempo, se convierte en una cuestión específica de cada caso.

El objetivo de este trabajo es estudiar los efectos de la apertura comercial sobre la estructura de los gastos provinciales, en una economía en desarrollo con alta participación estatal. Se estima un modelo de datos de panel dinámico para las 23 provincias de la Argentina en el periodo 1993-2010 bajo el método generalizado de momentos en diferencias. Las estimaciones se realizan para cuatro finalidades de gasto (funcionamiento del estado, gasto social, gasto en servicios económicos y gasto en deuda pública), siendo el interés central del trabajo la relación entre la apertura comercial y el gasto social, como expresión del estado de bienestar. Por disponibilidad de datos se trabaja con una medida de apertura comercial dada por la relación entre exportaciones y PBG (producto bruto geográfico). Si bien es posible encontrar una extensa literatura concentrada en el análisis empírico del problema en países en desarrollo y desarrollados, son escasos los trabajos enfocados en la región y, más escasos aún, los que emplean un análisis a nivel subnacional.

Dada la diversidad de resultados encontrados en la literatura en función de la metodología aplicada, en este trabajo se realizan las estimaciones empleando diferentes estrategias econométricas. Los resultados son robustos al método e indican que la apertura de la economía generó un aumento de la participación del gasto en funcionamiento, mientras que disminuyó la participación del gasto social y en servicios de deuda. Los efectos encontrados respecto al gasto social, el de mayor interés en este trabajo, son coherentes con la hipótesis de eficiencia versus la de compensación.

El trabajo está estructurado de la siguiente manera. En la sección II se presenta una breve revisión de la literatura. La sección III desarrolla un sencillo modelo teórico referido a los determinantes del tamaño y la composición del gasto público. La sección IV realiza un análisis descriptivo y en la sección V se describe la metodología de estimación, las

estimaciones realizadas y los resultados encontrados. Finalmente, en la sección VI se presentan las conclusiones.

## II- Revisión de la literatura

En la literatura se distinguen los efectos de la globalización no sólo sobre las estructuras de gastos sino también sobre otras variables del sector público, tales como la estructura de ingresos tributarios (Garrett, 1995; Quinn, 1997; Rodrik, 1997; Swank, 1997), el nivel de deuda pública (Azzimonti et al., 2011)<sup>4</sup> y el tamaño del presupuesto (Rodrik, 1998; Heinemann, 2000). Al mismo tiempo, si bien se reconocen importantes avances teóricos en relación a este tema, la evidencia empírica es aún incipiente y no concluyente, además de estar concentrada principalmente en los aspectos referidos a estructuras impositivas (Schulze y Ursprung, 1999; Heinemann, 2000).

La literatura que analiza específicamente el impacto de la globalización en las estructuras de gasto de los gobiernos distingue dos efectos: eficiencia y compensación. El enfoque de *eficiencia* sostiene que el gobierno, para favorecer el comercio y atraer inversiones, reducirá sus impuestos, lo que llevará, consecuentemente, a la necesidad de reducir gastos de tipo social preservando las funciones de defensa, seguridad y bienes públicos esenciales (Breton y Ursprung, 2002; Hettich, 2002; Sinn, 2007). Bajo este marco, la globalización reduce el rango y tamaño de los programas de bienestar de los gobiernos (Dreher et al., 2006). Por su parte, el enfoque de la *compensación* va en la dirección opuesta, enfatizando el rol del gobierno como asegurador, compensando –mediante programas de bienestar social- a aquellos individuos y/o regiones que pueden resultar perjudicados (Cameron, 1978; Rodrik, 1998; Hettich, 2002).<sup>5</sup> Dados los efectos potenciales de cada una de estas fuerzas, la literatura ha argumentado también que éstos podrían contrarrestarse dando lugar a que la globalización finalmente no tenga influencia sobre la estructura de los gastos del gobierno. Al mismo tiempo, a pesar de que las hipótesis pueden resultar contradictorias, no son excluyentes: la globalización reduciría los gastos por la hipótesis de eficiencia mientras que los aumentaría debido a las

---

<sup>4</sup> Azzimonti et al. (2011) desarrollan un modelo teórico en el que demuestran que los países eligen mayores niveles de deuda pública cuanto más integrados estén sus mercados financieros a nivel mundial. También lo verifican con una estimación realizada para los países de la OECD relacionando el cambio en la deuda pública con el cambio en el índice de liberalización financiera, encontrando un efecto positivo y significativo.

<sup>5</sup> Rodrik (1998) se refiere a la relación entre la globalización y el tamaño del gobierno, identificando que los individuos –al estar expuestos a mayores fluctuaciones y shocks externos en una economía integrada- demandarían del estado mayores gastos sociales en “compensación”.

demandas para compensación. Menores impuestos y mayores gastos generarían graves problemas financieros en los estados. En definitiva, no existe una relación teórica clara sino que se trata de una cuestión que necesita del análisis empírico para dar una respuesta. Vera et al. (2011) enfatizan la diversidad de resultados encontrados a la hora de estudiar los efectos de la globalización sobre los niveles de gasto realizados por los gobiernos.

Schulze y Ursprung (1999) realizan una revisión de la literatura acerca de la relación entre la globalización y el estado del bienestar, concluyendo que los resultados encontrados en los escasos estudios econométricos previos no apoyan ninguna de las teorías previas. A nivel agregado, muchos de estos estudios no encuentran relación negativa entre la globalización y la capacidad de los estados para llevar a cabo políticas fiscales independientes. Por el lado de los ingresos, una interpretación cuidadosa de la evidencia empírica sugiere que no puede rechazarse la hipótesis acerca de que la estructura fiscal ha sido influenciada por el proceso de globalización. Considerando el lado del gasto, hay evidencia de que la globalización ha inducido un cambio en el nivel de gasto público pero no en su composición. Para los autores estos resultados pueden deberse a la falta de desagregación de las series de gasto público utilizadas en la mayoría de los trabajos. Este es el enfoque en la literatura de primera generación sobre la relación entre globalización y estado del bienestar (década del 90).

Por su parte, la literatura de segunda generación se basa en la utilización de técnicas más sofisticadas, datos más desagregados y la definición de distintas proxies tanto para la variable de globalización como para la del tamaño del estado.<sup>6</sup> Algunos de los trabajos son Heinemann (2000), Garrett (2001), Dreher (2003), Dreher et al. (2006), Kittel y Winner (2005), Ursprung (2008), Gemmell et al. (2008) y Saenz Rodriguez et al. (2010). No obstante, a pesar de los esfuerzos realizados, tampoco bajo estas teorías se encuentra un consenso acerca de la relación entre globalización y tamaño del estado del bienestar.

Dreher et al. (2006) utilizan varias medidas de globalización y emplean dos subconjuntos de datos, dependiendo de la apertura de la clasificación del gasto.<sup>7 8</sup> Concluyen que la

---

<sup>6</sup> Como proxies de la globalización se utilizan no sólo medidas de apertura comercial sino también medidas de inversión extranjera directa, restricciones de la cuenta capital e índices de globalización. Como proxies del tamaño del estado se utilizan tasas impositivas, ingresos totales incluidos impuestos al ingreso y contribuciones al sistema de seguridad social, gastos totales del gobierno, y gastos sociales.

<sup>7</sup> El primer subconjunto de datos corresponde a 108 países para el período 1970-2001 con la siguiente desagregación de la estructura de gastos: de capital, en bienes y servicios, pagos de intereses, y subsidios y

globalización no ha afectado a la composición del gasto público -coincidente con lo encontrado por Iversen y Cusack (2000), Heinemann (2000) y Drehher (2003)- y sugieren tres explicaciones para este resultado. En primer lugar, como fue mencionado anteriormente, los efectos de la eficiencia y la compensación podrían neutralizarse entre sí. En segundo lugar, el impacto de la globalización sobre los gastos puede ser difuso debido a posibles efectos indirectos sobre las distintas categorías de gastos; de ahí que es necesario tener en cuenta no sólo el gasto total sino también los cambios en las proporciones de cada tipo de gasto. En tercer lugar, los autores consideran que, en algunos casos, los efectos de la globalización pueden ser exagerados en la discusión popular y podrían, simplemente, no existir. Por su lado, Saenz Rodriguez et al. (2010), en un análisis de series temporales para España para el periodo 1960-2000 y empleando medidas alternativas de globalización, encuentran que la misma es un factor determinante del gasto público. Garrett y Mitchel (2001) emplean un análisis de corte transversal y encuentran un efecto negativo de la globalización en el nivel de gasto público favoreciendo la hipótesis de la eficiencia.

Un aspecto adicional que es importante mencionar es que algunos autores consideran que existen factores propios de los países que pueden explicar adicionalmente los diferentes comportamientos en las estructuras del gasto. Por ejemplo, el carácter democrático o no de los países (Rudra, 2005); la ideología de los gobiernos (Potrafke, 2009) y el número de votantes (Ha, 2008), entre otros. La mayoría de los trabajos han basado la evidencia en una muestra de países de la OECD (Rodrik, 1997; Hettich, 2002; Dreher et al, 2006), de América Latina (Kaufman y Segura-Ubierno, 2001; Avelino et al., 2005), países en desarrollo en general (Rudra, 2005), algunos países de Europa del Este (Leibrecht et al., 2010) y, en menor medida, de Africa (Adams y Sakyi, 2012). Otro grupo de trabajos se han focalizado en investigar los efectos de la globalización dentro de los distintos tipos de gastos, por ejemplo, gastos en educación o seguridad social (Baskaran y Hessami, 2011; Leibrecht et al., 2010).

---

otras transferencias corrientes. El segundo subconjunto de datos corresponde a los países de la OECD desde la década del 90 pero con una desagregación bastante más detallada en cuanto a la estructuras de gastos: defensa, orden, medio ambiente, vivienda, salud, recreación, educación y gasto social.

<sup>8</sup> Las medidas de globalización que se utilizan son las siguientes:

- i) la suma de exportaciones e importaciones como porcentaje del PBI;
- ii) la suma de los valores absolutos de los flujos de IED como porcentaje del PBI;
- iii) ciertas restricciones de la cuenta de capital;
- iv) el índice de globalización KOF, propuesto por Dreher (2006).

### III- Un modelo simple de gasto público: tamaño y composición

En esta sección se presenta un modelo simple de determinantes del tamaño y la composición del gasto público. Se supone un solo nivel de gobierno (o el gasto consolidado de varios niveles). El gobierno provee tres bienes ( $G_1, G_2, G_3$ ). El beneficio de cada tipo de gasto es separable, los beneficios marginales son positivos y decrecientes. El gasto total se financia con un impuesto único, con costo marginal de recaudación positivo y creciente.  $X$  es una variable exógena que modifica el beneficio de los bienes y el costo de la recaudación. El gobierno maximiza el beneficio neto dado por

$$L = B(G_1, G_2, G_3, X) - C(R, X) - \lambda(G_1 + G_2 + G_3 - R)$$

siendo las condiciones de primer orden

$$B'_i = C'_R = \lambda \quad i = 1,2,3$$

donde  $B'_i$  es el beneficio marginal de los gastos,  $C'_r$  es el costo marginal de la recaudación y  $\lambda$  es el multiplicador de Lagrange. El equilibrio se presenta en la Figura 1.

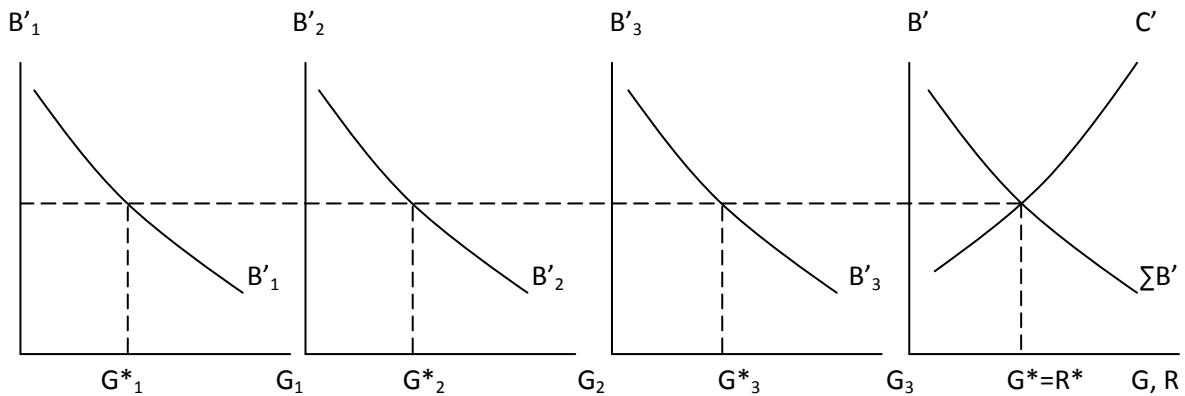
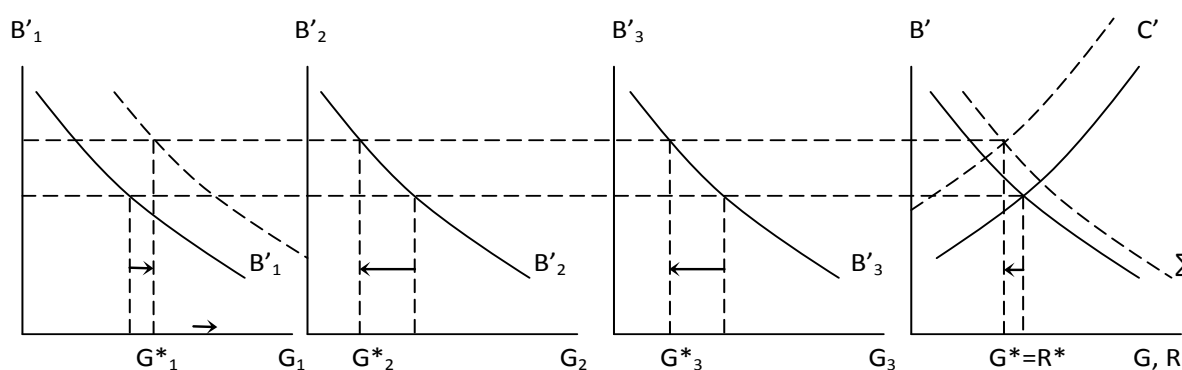


Figura 1

Supóngase un cambio exógeno en  $X$ . Este cambio modifica el beneficio de los gastos (algunos o todos) y el costo de recaudación. La dirección depende del tipo de cambio exógeno. Por ejemplo, si el cambio en  $X$  representa un movimiento hacia la apertura económica, aumentará el beneficio marginal del gasto destinado a compensar a personas

afectadas negativamente (por pérdida de empleo, menor salario, menos cantidad de horas trabajadas, etc.). Siendo  $B'_1$  el beneficio marginal de ese gasto, será  $\frac{\partial(\frac{\partial B_1}{\partial G_1})}{\partial X} > 0$ . La apertura puede afectar también el costo de recaudación incrementándolo por mayor competencia tributaria debida a la movilidad de bienes y factores, resultando  $\frac{\partial(\frac{\partial C}{\partial R})}{\partial X} > 0$ . En el caso más simple en el que  $B'_i$  ( $i = 2,3$ ) no se modifiquen, el nuevo equilibrio se presenta en la Figura 2. Las líneas llenas representan la situación inicial y las punteadas la situación final. Disminuyen  $G_2$  y  $G_3$  y es ambiguo el resultado para  $G_1$  y  $R$ . En la Figura se supone que  $G_1$  aumenta y el gasto total baja.



**Figura 2**

Una alternativa más realista es suponer que el cambio en  $X$  afecta a los tres bienes, ya sea en forma directa o bien por la existencia de relaciones de complementariedad o sustitución (brutas) entre ellas. En la Figura 3 se representa la situación en la que hay un efecto directo de  $X$  sobre  $G_1$  y  $R$ , siendo  $G_1$  y  $G_2$  complementos brutos, y  $G_1$  y  $G_3$  sustitutos brutos. El resultado para  $G_1$ ,  $G_2$  y  $R$  es ambiguo dado que depende de las elasticidades y de los desplazamientos de las funciones. El único resultado no ambiguo es la disminución de  $G_3$ .<sup>9</sup>

<sup>9</sup> Además del cambio en la apertura económica, varios factores modifican el tamaño y la composición del gasto público. Por ejemplo, los cambios en las políticas económicas internas; los cambios debidos a la globalización, la revolución informática y la revolución tecnológica; los cambios en la estructura de edades de la población; etc. A modo de ejemplo: el "mix" de bienes ofrecidos por el gobierno será diferente en un contexto de economía cerrada y población joven, que en otro caracterizado por economía abierta y población envejecida. O, en el caso donde en el punto de partida la infraestructura del país está en buen estado, la política siguiente puede consistir en solo mantener o consumir capital para proveer otros bienes públicos, teniendo así el gasto de capital una participación menor en el presupuesto que en el caso contrario. El mismo cambio en la estructura del gasto se producirá si se privatizan empresas públicas.



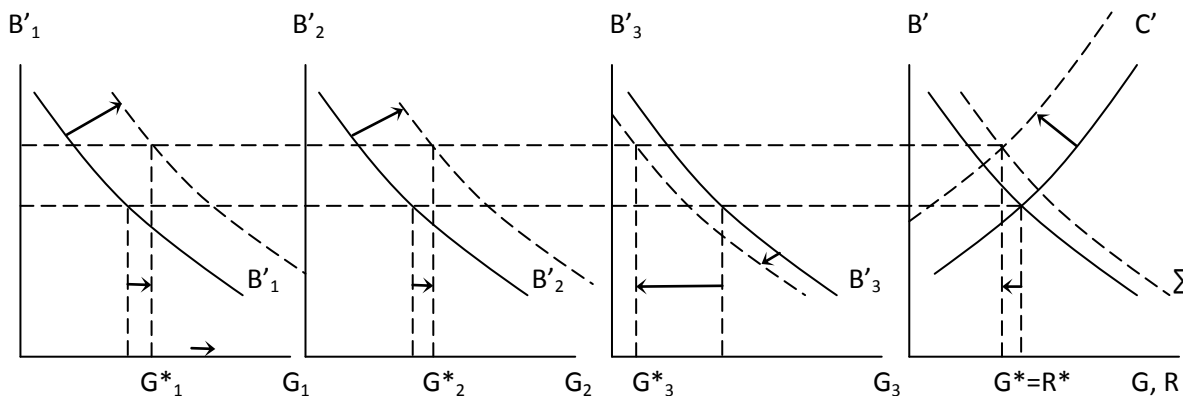


Figura 3

#### IV- Gasto público provincial total y según finalidad. Composición y evolución

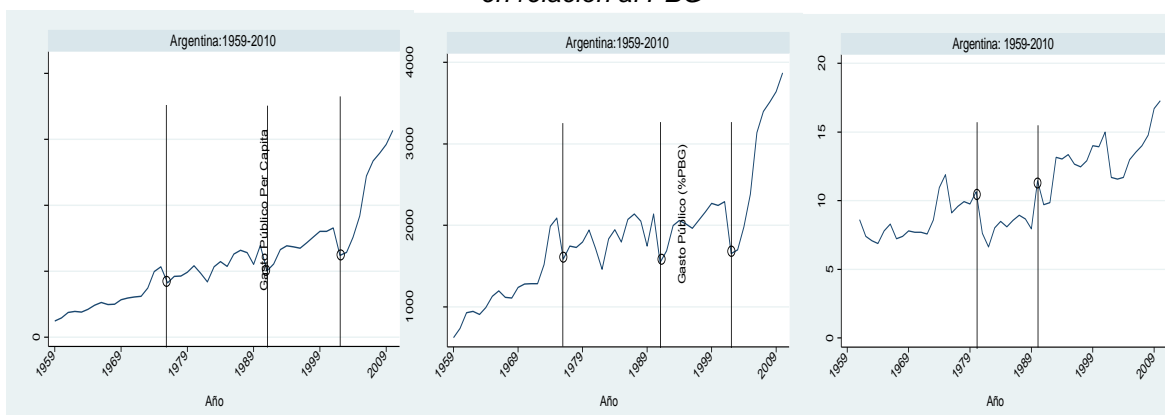
En esta sección se realiza una breve descripción del comportamiento del gasto público, su evolución y su composición en las distintas provincias argentinas para el período 1959-2010,<sup>10</sup> si bien el análisis econométrico (sección V) se realiza para un período de tiempo más corto (1993-2010) por un problema de disponibilidad de datos. Se muestra la evolución del gasto público provincial total, per cápita, y en porcentaje del PBG. Luego se presenta un análisis descriptivo a nivel subnacional. Se calcula también la evolución del coeficiente de apertura.

##### IV.1- Gasto público agregado y a nivel subnacional

El Gráfico 1 (panel izquierdo) presenta el gasto público consolidado en millones de pesos del 2008 donde se observan cuatro periodos marcados de crecimiento. En el panel del centro el gasto público per cápita (GPpc) muestra una tasa acumulativa promedio de crecimiento del orden del 5%. Finalmente, en el panel izquierdo se presenta el gasto público consolidado en términos del Producto Bruto Geográfico (PBG) que creció del 7% en los primeros años de la década del 60 al 17% en el año 2010.

<sup>10</sup> Las provincias argentinas se agrupan de acuerdo a su tamaño y desarrollo en Avanzadas, Intermedias, de Baja Densidad y Rezagadas. Ver Nuñez Miñana (1972).

**Gráfico 1 - Evolución del gasto público total (en millones de \$ de 2008), gasto per cápita y gasto en relación al PBG**



Fuente: elaboración propia. Se utiliza datos de Disparidades Regionales y Federalismo Fiscal (2004) para el periodo 1959-1980, CIAP para el periodo 1981-1992 y datos de la Dirección de Análisis de Gasto Público y Programas Sociales - Secretaría de Política Económica para los años 1993 a 2010.

Si bien hay una clara evidencia del crecimiento del gasto público consolidado durante el periodo, también debe analizarse lo sucedido en su estructura. En general, se ha mantenido la importancia relativa de cada tipo de gasto a lo largo de todo el periodo: el gasto social representa entre el 60% y el 70% del gasto público total, el gasto en funcionamiento alcanza una participación de entre el 20% y el 30%, y los gastos en servicios económicos y en servicios de la deuda representan conjuntamente el 10% del gasto total (Gráfico 2).

Los datos muestran también que la evolución de las participaciones de los gastos convergen entre provincias (Porto, 2014). A fines del periodo, en todas las provincias el gasto destinado a funcionamiento en porcentaje del gasto público total alcanza valores similares al 20% y el gasto en servicios de deuda se acerca a 1,7%. Para los otros dos gastos hay diferencias entre las provincias Avanzadas y los otros grupos: la participación del gasto social es de 70% en las provincias Avanzadas y cerca de 60% en el resto mientras que la participación del gasto en servicios económicos es de 4% en las provincias Avanzadas y alrededor de 11% para las otras provincias (Tabla 1).

**Tabla 1- Composición del gasto público según finalidad. Años 1960-2009.**

Gasto Público	Año	Total País	Avanzadas	Baja Densidad	Intermedias	Rezagadas	Max/Min	Desvío Estándar	Coefficiente de Variación
Funcionamiento del estado	1960	23,87	21,15	40,00	25,00	27,69	1,89	8,50	0,37
	1970	23,13	21,78	24,33	26,08	26,75	1,23	3,78	0,19
	1981	20,18	22,26	18,00	19,71	16,33	1,36	2,81	0,18
	1993	21,01	20,70	20,25	19,19	23,93	1,25	3,62	0,17
	2002	21,41	20,55	20,58	23,07	23,97	1,17	3,96	0,18
	2009	20,57	20,66	18,70	20,31	19,58	1,10	5,04	0,25
Gasto público Social	1960	41,15	42,60	28,00	42,19	38,46	1,52	8,85	0,24
	1970	44,22	49,47	26,67	41,73	31,83	1,86	10,28	0,30
	1981	52,79	47,37	69,65	52,29	57,88	1,47	5,97	0,13
	1993	67,95	71,43	59,31	69,39	61,49	1,20	7,11	0,11
	2002	68,21	72,03	63,45	62,01	62,78	1,16	5,86	0,09
	2009	69,97	73,20	61,20	64,86	60,50	1,21	11,46	0,18
Gasto Público en Servicios Económicos	1960	29,63	30,82	28,00	26,56	27,69	1,16	7,05	0,25
	1970	29,39	26,78	39,33	28,50	36,91	1,47	8,81	0,27
	1981	25,80	27,73	11,94	22,72	21,34	2,32	6,87	0,25
	1993	9,45	6,33	17,84	10,87	12,74	2,82	5,78	0,47
	2002	6,37	3,58	12,46	10,56	8,45	3,48	5,24	0,58
	2009	7,72	4,37	11,47	13,10	10,45	3,00	5,06	0,48
Gasto Público en Servicios de Deuda	1960	1,85	1,51	0,00	1,56	3,08	2,04	2,89	1,69
	1970	1,19	0,95	2,33	2,16	0,68	3,45	3,62	1,53
	1981	1,93	0,19	0,40	5,57	4,72	29,50	3,89	1,64
	1993	1,59	1,54	2,64	0,55	1,82	4,75	1,60	1,07
	2002	4,01	3,83	3,52	4,34	4,80	1,37	2,10	0,49
	2009	1,74	1,77	1,60	1,73	1,66	1,10	0,82	0,52

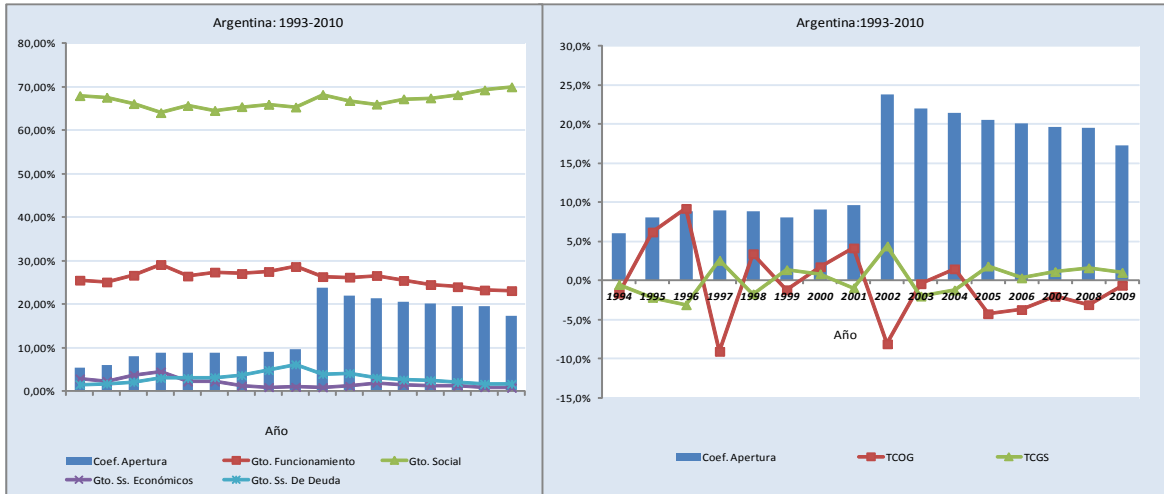
Fuente: elaboración propia. Se utilizan datos de Disparidades Regionales y Federalismo Fiscal (2004) para el periodo 1959-1980, CIAP para el periodo 1981-1992 y Dirección de Análisis de Gasto Público y Programas Sociales-Secretaría de Política Económica para los años 1993-2010.

## V.2- Gasto público y apertura comercial

Dado el objetivo de este trabajo –identificar los efectos de la apertura comercial sobre la estructura del gasto público en Argentina- en este apartado se realiza una breve referencia descriptiva de esta relación. En el segundo panel del Gráfico 2 se muestra la tasa de crecimiento del gasto según finalidad, distinguiendo entre gasto social y otros, y el coeficiente de apertura (medido como exportaciones en relación el PBG) durante los años 1993-2010. Se observan algunos periodos en donde se manifiesta un aumento de la tasa de crecimiento del gasto social junto a una mayor apertura. Por su parte, en el Gráfico 3 se observa la relación entre el coeficiente de apertura y la participación de cada tipo de gasto, indicando los datos cierta inclinación a favor de la hipótesis de eficiencia: las provincias que han experimentado un mayor nivel de apertura conforman su estructura de gasto con mayor participación del gasto en funcionamiento y menor participación del gasto social. Un análisis de correlación simple releva un relación de 0,013 significativa al 10% entre el la participación del gasto en funcionamiento y el coeficiente de apertura, una correlación de -0,11 y significativa al 1% para la participación del gasto social, una relación no significativa con la participación del gasto en servicios económicos y una

correlación de -0,17 y significativa al 1% para la participación del gasto en servicios de deuda. Debe tenerse en cuenta que estas relaciones resultan de un análisis parcial sin considerar el efecto de otras variables de control, las que se considerarán en las estimaciones econométricas que se realizan en la sección V.

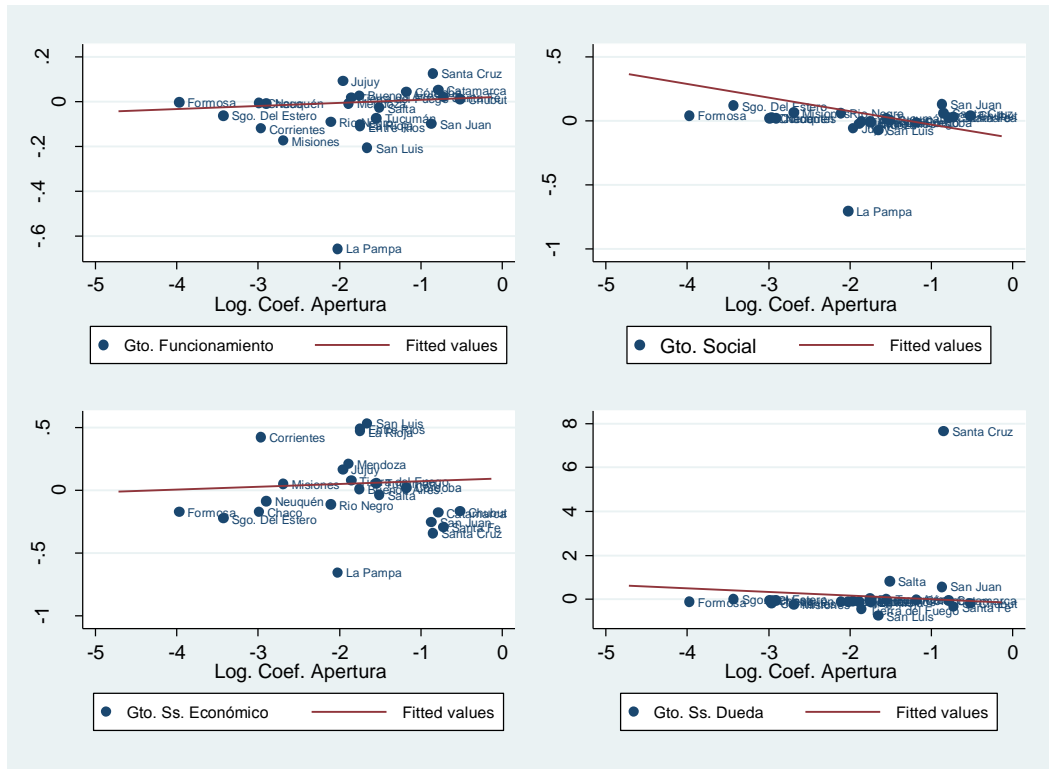
**Gráfico 2 – Evolución de la composición del gasto total, coeficiente de apertura y tasa de crecimiento del gasto según finalidad.**



Fuente: elaboración propia. Se utilizan datos de Disparidades Regionales y Federalismo Fiscal (2004) para el periodo 1959-1980, CIAP para el periodo 1981-1992 y Dirección de Análisis de Gasto Público y Programas Sociales-Secretaría de Política Económica para los años 1993-2010.

TCOG: tasa de crecimiento de la participación de otros gastos públicos (funcionamiento, servicios económicos y servicios de deuda); TCGS: tasa de crecimiento de la participación de gastos sociales.

**Gráfico 3 –Gasto en funcionamiento, social, servicios económicos y servicios de deuda en porcentaje del gasto total y coeficiente de apertura. Valores promedio por provincia. 1993-2010.**



Fuente: elaboración propia. Se utilizan datos de Disparidades Regionales y Federalismo Fiscal (2004) para el periodo 1959-1980, CIAP para el periodo 1981-1992 y Dirección de Análisis de Gasto Público y Programas Sociales-Secretaría de Política Económica para los años 1993-2010.

## V- Metodología y especificación empírica

En esta sección se estiman los efectos de la apertura comercial de las provincias argentinas sobre la composición del gasto público provincial, es decir, sobre la participación de cada tipo de gasto público provincial en el gasto público provincial total. Se realizan estimaciones con un modelo dinámico de datos de panel para el periodo comprendido entre los años 1993 y 2010, debiéndose la elección del periodo principalmente a la disponibilidad de los datos necesarios para el abordaje empírico elegido. La información proviene de una base de datos elaborada por los autores a partir de la unificación de distintas fuentes de información, conformando un panel balanceado con 23 observaciones durante 17 años.<sup>11</sup>

<sup>11</sup> La base reúne datos de Disparidades Regionales y Federalismo Fiscal (2004) para el periodo 1959-1980, CIAP para el periodo 1981-1992 y Dirección de Análisis de Gasto Público y Programas Sociales-Secretaría de Política Económica para los años 1993-2010.

## V.1- Método de estimación

Las variables dependientes son las participaciones de los gastos por finalidad de los gobiernos provinciales como porcentaje del gasto público total de la provincia. Se distingue entre la participación del gasto público en funcionamiento, social, en servicios económicos y en servicios de la deuda pública. El modelo dinámico a estimar es:

$$g_{jit} = \alpha + \theta LCA_{it} + \beta X_{it} + \epsilon_i + \mu_{it} \quad (1)$$

donde  $g_{jit}$  es la participación del gasto  $j$  de la provincia  $i$  en el año  $t$ ,  $LCA_{it}$  es el logaritmo del coeficiente de apertura (exportaciones/PBG) de la provincia  $i$  en el año  $t$ ,  $X_{it}$  es un vector que incluye otros determinantes de la participación del gasto  $j$ ,  $\epsilon_i$  son características específicas del país  $i$  no observables y fijas en el tiempo y  $\mu_{it}$  son variables inobservables.

Dada la definición de la variable dependiente como la participación de cada tipo de gasto en el gasto total, es posible que estas participaciones puedan estar afectadas por los mismos factores no observables (como por ejemplo, creencias del partido político gobernante o la corrupción). De este modo, los términos de error pueden estar correlacionados contemporáneamente y dado que están determinados por las mismas variables independientes, los parámetros de las distintas ecuaciones pueden estar relacionados entre sí. Una forma de obtener estimadores consistentes y eficientes en este caso es estimar este modelo mediante Seemingly Unrelated Regressions Models (SUR), una metodología que toma en consideración la correlación contemporánea entre los residuos.

Sin embargo, la presencia del rezago de la variable dependiente crea problemas en las estimaciones ya que se encuentra correlacionada con el término de error. Es así como las estimaciones de los coeficientes bajo la metodología SUR resultan sesgadas. Una forma usual para solucionar este problema, propuesta por Arellano y Bond (1991), es el estimador del Método Generalizado de los Momentos. El mismo permite estimar modelos de datos de panel con un AR (1), ya que la primera diferencia permite remover el efecto fijo por país e instrumentar las variables endógenas con su rezago. A diferencia del método SUR, se considera cada ecuación por separado.

Diversos estudios han mostrado que estos estimadores están afectados por un considerable sesgo en muestras finitas (Kiviet, 1995; Blundell y Bond, 1998; Hsiao et al., 1999). Los estimadores resultan sesgados en presencia de autocorrelación en los términos de error, muestras finitas y con muchas condiciones de momentos. También se presentan sesgos cuando el coeficiente de la variable autorregresiva está muy cercano a 1, es decir, cuando la serie es altamente persistente o cercana a un proceso de raíz unitaria, por lo que el parámetro no puede ser identificado usando las condiciones de momentos para las ecuaciones de primeras diferencias. En estos casos, las simulaciones muestran que el estimador estará fuertemente sesgado por defecto (Blundell y Bond, 1998), en particular, cuando el periodo de tiempo sea corto. Si las variables explicativas son persistentes en el tiempo, sus rezagos en niveles tienen una correlación débil con la primera diferencia por lo que fallan como instrumentos y pueden generar sesgos en los resultados.

Un estimador alternativo que evita estos problemas es el sugerido por Arellano y Bover (1995) y Blundell y Bond (1998), conocido con el nombre de estimador MGM extendido o de sistema, el cual combina en un sistema la regresión en diferencia con la regresión en niveles. Los instrumentos de la regresión en diferencias son los rezagos de las dependientes y de otras variables explicativas, mientras que los instrumentos de la regresión en niveles son los rezagos de la diferencia de las variables explicativas.<sup>12</sup>

Dadas las características del modelo a estimar, se considera a MGM como el método de estimación más adecuado. Al mismo tiempo, dado que se dispone de un panel con un periodo de tiempo similar al N y que los coeficientes de las variables rezagadas no son cercanos a uno, se supone que MGM en diferencia presenta una buena performance en las estimaciones. No obstante, como ejercicio de robustez de los resultados también se presentan las estimaciones por el MGM en Sistema y SUR.

---

<sup>12</sup> Otros estudios como los de Judson y Owen (1999) sugieren seguir utilizando el estimador de efectos fijos en paneles en los que la dimensión temporal no sea muy pequeña con relación a la transversal, argumentando que el sesgo, en este caso, no habría de ser considerable. Los experimentos de Monte Carlo en este sentido sugieren que, incluso con un número aproximado de 30 observaciones temporales, el sesgo del estimador de efectos fijos no superaría, en el peor de los casos (es decir, en presencia de un parámetro autorregresivo elevado), el 20% del verdadero valor del parámetro.

## V.2- Determinantes y efectos esperados

Para medir el nivel de globalización e integración comercial de la economía, y dada la información disponible, se utiliza el valor de las exportaciones provinciales en relación al PBG provincial. Tradicionalmente, en la literatura se han empleado otras variables para aproximar el coeficiente de apertura, como por ejemplo el nivel de exportaciones más importación en relación al PBI,<sup>13</sup> la tasa efectiva de imposición (definida como el nivel de recaudación por comercio internacional en relación al volumen de comercio internacional), las alícuotas tarifarias, ciertas variables de integración financieras, o medidas más complejas como el índice de globalización KOF propuesto por Dreher (2006). Si bien todas las medidas empleadas presentan limitaciones y están sujetas a críticas, es posible encontrar un conjunto de trabajos previos que utilizan la medida propuesta en esta investigación (Li et al., 1998; Ravallion, 2001, Porto et al., 2012; Porto et al., 2013) que resulta una aproximación del nivel de apertura comercial más que del grado de globalización de las provincias argentinas.

Los efectos de la apertura comercial sobre la composición del gasto público provincial son inciertos, dependiendo de varios factores cuyos movimientos pueden responder tanto a la hipótesis de eficiencia como a la de compensación (Cameron, 1978; Rodrik, 1996, 1998; Garrett, 2001; Garrett y Michel, 2001; Hettich, 2002; Potrafke, 2009; Ferris et al., 2008). Por ejemplo, el gasto social disminuiría según la primera de las hipótesis y aumentaría según la segunda. Un ejemplo simple se presenta en el modelo de la sección III.

A su vez, la participación del gasto público en el total así como la composición de la canasta de gasto se ven afectadas por otros factores adicionales a la apertura económica, tal como se presenta en el modelo de la sección III, que se incluyen en el vector de las X. En su elección se sigue a la literatura previa.

La primera variable a considerar es el PBG de la provincia como *proxie* del nivel de desarrollo y riqueza. El impacto de las variaciones del PBG sobre la estructura de los gastos depende de la elasticidad-ingreso de cada tipo. Sin embargo, se espera que

---

<sup>13</sup> La variable  $X/PBG$  es una medida parcial y se lo toma como un indicador de apertura en este trabajo por ser el único dato disponible a nivel provincial. En Argentina no hay estimaciones de importaciones (M) por provincias –lo que hubiera permitido trabajar con  $(X+M)/PBG$ - con significado económico para el objetivo de esta investigación (las existentes las clasifican según el puerto de entrada, que difiere del destino). Se realizaron estimaciones muy preliminares de esta variable (en gran medida con supuestos ad-hoc) y los resultados no se modificaron significativamente.



aumente la participación del gasto social en las regiones de mayor riqueza. La prociclicidad del gasto público social respecto del PBI en países latinoamericanos ha sido demostrada en diversos estudios (Bellos y Ruiz del C., 2011).

Otra variable de interés es la población de la provincia. El resultado depende de la elasticidad-población resultante de factores tales como las economías de escala y el grado de congestión en los distintos tipos de gastos.

El gasto público total como porcentaje del PBG puede ser otra variable explicativa. Si el sector público es pequeño, es probable que los gastos se concentren en gastos de funcionamiento del estado. En cambio, el mayor tamaño va unido, en general, a gastos sociales como educación, salud y asistencia social.

La correspondencia fiscal a nivel de cada provincia, medida por la relación impuestos propios/gasto total, puede tener impacto sobre la estructura del presupuesto. Es de esperar que un gobierno sea más prudente en la asignación de los gastos si los financia con impuestos que le generan costos políticos de recaudación –versus el financiamiento con transferencias del nivel superior de gobierno<sup>14</sup>.

Finalmente, el rezago de la variable dependiente se incluye en el modelo al considerar que la estructura del gasto público puede ser persistente a lo largo del tiempo. En general, el nivel de gasto actual está determinado en parte por su valor en el pasado debido a rigideces (presiones sociales, infraestructura, etc.) de los distintos tipos de gastos.

### **V.3- Resultados**

La Tabla 2 presenta los resultados de las estimaciones por MGM en diferencias. Si bien la pregunta principal es sobre el efecto de la apertura económica sobre la participación del gasto social, se estima también el impacto sobre el resto de las finalidades -gastos en

---

<sup>14</sup> Juan B. Alberdi (1854:376-377), considerado el padre intelectual de la Constitución Nacional de 1853, lo expresaba de esta manera: “Teniendo cada provincia su gobierno propio, revestido del poder no delegado por la Constitución al gobierno general, cada una tiene a su cargo el gasto de su gobierno local; cada una lo hace a expensas de su Tesoro de la provincia, reservado justamente para ese destino (...) Su resultado puede influir grandemente en el progreso provincial, si se sabe dirigir con acierto. Dejándose a cada provincia el gasto de lo que cuesta su progreso y gobierno, tiene en su mano la garantía de una inversión oportuna y acertada.”

funcionamiento del estado, servicios económicos y servicios de la deuda. Las especificaciones incluyen como controles a las variables mencionadas previamente.<sup>15</sup>

Centrando el análisis en los índices de apertura comercial, en algunas estimaciones se encuentra una relación positiva y significativa entre el grado de apertura y la participación del gasto en funcionamiento revelando algún grado de complementariedad de esos gastos con la mayor participación en el comercio exterior. En cuanto a los gastos en deuda pública, la apertura disminuye la participación relativa de este tipo de gasto siendo probable que una mayor inserción comercial con el exterior permita obtener mayor acceso a los mercados de crédito y disminuir en consecuencia los pagos de deuda debido a refinanciamientos, bajas de la tasa de interés y alargamiento de plazos. La participación del gasto en servicios económicos no se ve afectada por cambios en la integración económica y, finalmente, se observa un impacto negativo y significativo de la apertura de la economía en la participación del gasto social. Aquí es donde se refleja el mayor impacto de la apertura comercial y su caída es compatible con la hipótesis de la eficiencia.

En general, el resto de los coeficientes de las variables explicativas se encuentran en línea con lo esperado y con los resultados obtenidos en otros trabajos de la literatura.

El coeficiente de la variable rezagada es positivo y significativo en todos los casos, presentando el mayor efecto sobre las participaciones de cada gasto. La participación del gasto actual está altamente influenciada por la participación en los periodos anteriores indicando persistencia de la estructura de los gastos provinciales en el tiempo.

La variable población no es significativa. Una posible explicación en este caso es que la elasticidad-población es similar para todos los tipos de gastos de modo que queda inalterada la estructura

En el caso del PBG per cápita, alterna el signo y significatividad según el tipo de gastos. Es negativo para el gasto en funcionamiento y, negativo y significativo en el caso de gasto en servicios de deuda pública. En el caso de gasto social y gasto en servicios económicos es positivo y no significativo. El signo positivo del gasto social está asociado a la prociclicidad del PBG que existe en los países latinoamericanos. En general, los resultados encontrados en la literatura muestran que el PBGpc es altamente significativo y positivo.

---

<sup>15</sup> Se realizaron test de multicolinealidad entre las variables, análisis de correlación y test de Inflación de Varianza, y no se encontraron problemas que puedan afectar los resultados.

En este caso, la no significatividad estadística y económica del signo es explicada por Adulnate y Martner (2006) que argumentan que la elasticidad del gasto es menor en los países que han tenido una alta participación del gasto social a comienzos de los años 90 y eso explicaría el bajo valor del coeficiente en Argentina. Las estimaciones confirman lo encontrado previamente en el análisis estadístico.

El coeficiente correspondiente a la variable impuestos propios/gasto, que indica el grado de correspondencia fiscal, es positivo, aunque no significativo, para gasto social y negativo para el gasto en servicios económicos. Estos signos serían indicativos de mayor prudencia financiera de los gobiernos provinciales en el momento de definir el destino del dinero recaudado<sup>16</sup>.

En concordancia con lo esperado, la relación con el gasto total/PBG es negativa y significativa para el gasto en funcionamiento. Las provincias con un sector público más grande destinan más recursos al gasto social.

Los resultados encontrados son robustos al método de estimación empleado (Tablas 2 y 3). En todos los casos, el coeficiente de la variable rezagada es positivo y significativo y el del coeficiente de apertura es negativo y significativo para la participación del gasto social; la magnitud de los coeficientes es similar. Para las variables de control también se mantienen, en general, los resultados.

---

<sup>16</sup> Ver nota de pie 14. En la literatura empírica se ha encontrado que en las economías en desarrollo los gastos de capital pueden estar sobredimensionados (Devarajan et al., 1996).

**Tabla 2: Globalización y composición del gasto público provincial. Argentina 1993-2010. Estimaciones por MGM en diferencias y sistema**

Variables	MGM EN DIFERENCIAS				MGM EN SISTEMA			
	Gasto de Funcionamiento	Gasto Social	Gasto Ss. Económico	Gasto Ss. Deuda	Gasto de Funcionamiento	Gasto Social	Gasto Ss. Económico	Gasto Ss. Deuda
	(1)	(2)	(3)	(4)	(1)	(2)	(3)	(4)
Y(t-1)	0.390*** (0.0372)	0.108*** (0.0264)	0.318*** (0.0471)	0.682*** (0.0403)	0.623*** (0.0336)	0.177*** (0.0246)	0.664*** (0.0384)	0.747*** (0.0323)
Población	-3.80e-05 (0.00693)	0.00513 (0.0161)	-0.0280** (0.0115)	0.00378 (0.00519)	-0.000480 (0.000713)	0.00187 (0.00153)	6.34e-05 (0.00122)	0.000248 (0.000495)
PBG pc	-5.16e-07 (3.56e-07)	1.34e-06 (8.58e-07)	8.82e-07 (5.88e-07)	-8.48e-07*** (2.86e-07)	-4.45e-07** (1.85e-07)	5.90e-07 (3.94e-07)	3.16e-07 (3.16e-07)	-3.59e-07*** (1.36e-07)
Log Coef. de Apertura	<b>0.00428*</b> (0.00222)	<b>-0.0156***</b> (0.00535)	<b>0.00505</b> (0.00365)	<b>-0.00487***</b> (0.00170)	<b>0.00638***</b> (0.00176)	<b>-0.0122***</b> (0.00379)	<b>0.000698</b> (0.00300)	<b>-0.00422***</b> (0.00121)
Impuestos/Gasto	0.0348 (0.0458)	0.164 (0.110)	-0.187** (0.0748)	-0.0193 (0.0354)	-0.0334 (0.0373)	0.259*** (0.0817)	-0.148** (0.0638)	-0.0404 (0.0262)
Gasto Total (% PBG)	-0.00112*** (0.000244)	-0.000840 (0.000521)	0.000330 (0.000404)	-1.40e-05 (0.000175)	-0.000143 (0.000191)	-0.000725* (0.000375)	-0.000399 (0.000324)	-5.93e-05 (0.000122)
Constante					0.113*** (0.0122)	0.467*** (0.0241)	0.0647*** (0.0162)	0.00725 (0.00675)
Observaciones	<b>368</b>	<b>391</b>	<b>368</b>	<b>391</b>	<b>391</b>	<b>414</b>	<b>391</b>	<b>414</b>
Number of id	<b>23</b>	<b>23</b>	<b>23</b>	<b>23</b>	<b>23</b>	<b>23</b>	<b>23</b>	<b>23</b>
AR(1)	<b>-7.13</b> 0.000	<b>-5.47</b> 0.000	<b>-8.84</b> 0.000	<b>-9.21</b> 0.000	<b>-9.60</b> 0.000	<b>-5.80</b> 0.000	<b>-10.10</b> 0.000	<b>-9.40</b> 0.000
AR(2)	<b>-0.06</b> 0.951	<b>-1.43</b> 0.153	<b>-0.48</b> 0.633	<b>1.03</b> 0.305	<b>0.65</b> 0.517	<b>-0.70</b> 0.485	<b>-0.09</b> 0.931	<b>1.10</b> 0.269
Sargan test (p-value)	<b>0.99</b>	<b>0.99</b>	<b>0.99</b>	<b>0.479</b>	<b>0.141</b>	<b>0.187</b>	<b>0.717</b>	<b>0.849</b>

Fuente: elaboración propia.

Errores robustos en paréntesis: \*\*\* p<0,01; \*\* p<0,05; \* p<0,1.

Se utiliza como instrumento el rezago de dos periodos, siendo AR(2) no significativo. La hipótesis nula del test de Sargan es que los instrumentos son exógenos.

**Tabla 3: Globalización y composición del gasto público provincial. Argentina 1993-2010. Estimaciones por SUR**

Variables	SUR			
	Gasto de Funcionamiento	Gasto Social	Gasto Ss. Económico	Gasto Ss. Deuda
	(1)	(2)	(3)	(4)
Y(t-1)	0.394*** (0.0405)	0.0927*** (0.0311)	0.349*** (0.0476)	0.627*** (0.0389)
Población	-3.17e-06 (0.00776)	0.0184 (0.0202)	-0.0269** (0.0120)	0.00494 (0.00549)
PBG pc	-5.10e-07 (3.99e-07)	2.05e-06** (1.03e-06)	8.17e-07 (6.11e-07)	-9.18e-07*** (2.86e-07)
Log Coef. de Apertura	<b>0.00427*</b> (0.00249)	<b>-0.0115*</b> (0.00665)	<b>0.00510</b> (0.00380)	<b>-0.00396**</b> (0.00177)
Impuestos/Gasto	0.0341 (0.0513)	0.116 (0.132)	-0.186** (0.0778)	-0.00991 (0.0358)
Gasto Total (% PBG)	-0.001111*** (0.000274)	1.69e-05 (0.000714)	0.000299 (0.000420)	0.000129 (0.000199)
Constante	0.262*** (0.0891)	0.434** (0.210)	0.333*** (0.126)	-0.0267 (0.0578)
Observaciones	<b>391</b>	<b>391</b>	<b>391</b>	<b>391</b>
R-squared	<b>0.616</b>	<b>0.323</b>	<b>0.651</b>	<b>0.661</b>

Fuente: elaboración propia.

Errores robustos en paréntesis: \*\*\* p<0,01; \*\* p<0,05; \* p<0,1. El modelo SUR incluye controles por provincia y año.

## VI- Conclusiones

En este trabajo se estudian los efectos de la apertura económica sobre la estructura del gasto público provincial en la Argentina, en particular, sobre el gasto social. De acuerdo con la literatura hay dos efectos que van en direcciones opuestas: por el lado de la eficiencia, el gasto en bienestar social tiende a disminuir cuando hay más exposición al comercio exterior y, por otro lado, hay una tendencia a aumentar debido al efecto compensación. La mayoría de las investigaciones se refieren a la relación a nivel de países siendo una novedad de este trabajo extender el análisis al sector subnacional de gobierno. Se estima un modelo MGM en diferencias, utilizando un panel de datos para las 23 provincias de la Argentina para el período 1993-2010, realizando luego estimaciones alternativas vía MGM en sistemas y SUR.

Uno de los resultados más robustos que se obtienen es que la apertura económica, medida por la relación entre las exportaciones y el PBG para cada una de las provincias argentinas, impacta negativamente en la participación del gasto social en el gasto total. Este resultado es compatible con la hipótesis de "eficiencia" cuando se analiza el impacto de la globalización

sobre la estructura de los gastos públicos. La apertura disminuye la participación relativa del gasto en deuda pública –es probable que mayor inserción comercial con el exterior permita obtener mayor acceso a los mercado de crédito y disminuir en consecuencia los pagos de deuda debido a refinanciaciones, bajas de la tasa de interés y alargamiento de plazos. En algunas estimaciones la apertura tiene impacto positivo sobre los gastos de funcionamiento revelando algún tipo de complementariedad de esos gastos con la mayor participación en el comercio exterior.

En cuanto a las variables de control, en general, los efectos son los esperados y encontrados en la literatura. Las estimaciones resultan también robustas al método de estimación, no sólo en términos del signo de los coeficientes sino también de la significatividad estadística y de la magnitud. El coeficiente del efecto rezago ( $Y_{t-1}$ ) es positivo y muy significativo para todos los tipos de gasto, lo que revela que existe un elemento de rigidez importante en la estructura de los gastos provinciales. La población es no significativa. El coeficiente del PBGpc alterna el signo y significatividad según el tipo de gastos y el modelo estimado. La relación impuestos/gasto refleja una mayor prudencia financiera cuando el gasto público se financia en medida creciente con fondos que recauda el propio gobierno provincial. A medida que aumenta el tamaño relativo del sector público provincial, la participación de los gastos de funcionamiento disminuye - probablemente por un alto componente de costos fijos.

Si bien los resultados deben tomarse con precaución dada la medida parcial de la apertura económica, estos son, en muchos casos, similares a los estudios sobre la relación entre apertura-globalización-gasto público para distintos países del mundo.

## Referencias

Adams, S. y D. Sakyi. 2012. "Globalization, democracy and government spending in sub-saharan Africa: evidence from panel data." Mimeo.

Martner, R. y Aldunate, E. 2006. "Política fiscal y protección social", *Serie Gestión Pública N°53*, CEPAL-ILPES.

Alesina, A. y R. Wacziarg. 1998. "Openness, country size and government." *Journal of Public Economics* 69: 305-321.

Arellano, M. y S. Bond. 1991. "Some tests of specification for panel data: Monte Carlo evidence and an application to employment equations." *The Review of Economic Studies* 58(2): 277-297.

Arellano, M. y O. Bover. 1995. "Another look at the instrumental variable estimation of error-components models." *Journal of Econometrics* 68(1): 29-51.

Avelino, G., D.S. Brown y W.Hunter. 2005. "The effects of capital mobility, trade openness, and democracy on social spending in Latin America, 1980-1999." Mimeo.

Azzimonti, M., de Francisco, E., & Quadrini, V. 2011. "Financial globalization and the raising of public debt" (No. 2011-03).

Bello, O. y Ruiz del C. R. 2011. "La elasticidad PIB del gasto social en países seleccionados de América Latina". Serie: Coyuntura Económica; 40 (2) : p. 159-184

Breton, A. y H.W. Ursprung. 2002. "Globalisation, competitive governments and constitutional choice in Europe". In Kierzkowski (ed.). *Europe and Globalization*. Palgrave. Houndmills.

Blundell y Bond, 1998. "Initial conditions and moment restrictions in dynamic panel data models," *Journal of Econometrics* 87(1): 115-143.

Cameron, D. 1978. "The expansion of the public economy: a comparative analysis." *American Political Science Review* 72: 1243-1261.

Devarajan, S., V.Swaroop y H. Zou. 1996. "The composition of public expenditures and economic growth." *Journal of Monetary Economics* 37: 313-344.

Dreher, A. 2003. "Does Globalization Affect Growth?" mimeo, *University of Mannheim*.

Dreher, A. 2006. "The influence of globalization on taxes and social policy. An empirical analysis for OECD countries." *European Journal of Political Economy* 88: 370-384

Dreher, A., J.E.Sturm y H.W.Ursprung. 2006. "The impact of globalization on the composition of government expenditures: evidence from panel data." *CESifo Working Paper N°1755*.

Ferris, J.S., Park, S.B. y Winer, S.L. 2008. "Studying the role of political competition in the evolution of government size over long horizons", *Public Choice*, 137: 369-401.

Garrett, G.1995. "Capital mobility, trade, and the domestic politics of economic policy." *International Organization* 49: 657-687.

Garrett, G. y D. Mitchell. 2001. "Globalization, government spending and taxation in the OECD." *European Journal of Political Research* 39: 145-177.

Gemmell, N., R. Kneller, y I. Sanz. 2008. "Foreign investment, international trade and the size and structure of public expenditures." *European Journal of Political Economy* 24: 151-171.

Ha, E. 2008. "Globalization, veto players, and welfare spending." *Comparative Political Studies* 41: 783-813.

Heinemann, F. 2000. "Does globalization restrict budgetary autonomy?" *Intereconomics* Noviembre/diciembre.

Bretschger L. y Hettich F. 2002. "Globalisation, capital mobility and tax competition: theory and evidence for OECD countries". *European journal of political economy*, 2002, vol. 18, no 4, p. 695-716.

Hsiao, C., Pesaran, M. H. y Tahmiscioglu, A. K. 1999, "Bayes Estimation of Short-Run Coefficients in Dynamic Panel Data Models", in C. Hsiao, K. Lahiri, L.-F. Lee, y M.H. Pesaran (eds.), *Analysis of Panels and Limited Dependent Variables: A Volume in Honour of G. S. Maddala*, Cambridge University Press, pp. 268-296.

Iversen, T. y T. Cusack. 2000. "The causes of welfare state expansion: deindustrialization or globalization?" *World Politics* 52: 313-349.

Judson, R.A. y Owen, A.L. 1999. "Estimating Dynamic Panel Data Models: A Guide for macroeconomists", *Economic Letters*, 65, 9-15.

Kaufman, R.R. y A. Segura-Ubiergo. 2001. "Globalization, domestic politics, and social spending in Latin America: a time-series cross-section analysis 1973-1997." *World Politics* 53: 553-587.

Kittel, B. y H. Winner. 2005. "How reliable is pooled analysis in political economy. The globalization-welfare state nexus revisited." *European Journal of Political Research* 44: 269-293.

Kiviet, J. 1995. "On bias, inconsistency, and efficiency of various estimators in dynamic panel data models", *Journal of Econometrics*, 68(1), pp. 53-78.

Leibrecht, M., M. Klein y O.Onaran. 2011. "Globalization, welfare regimes and social protection expenditures in Western and Eastern European countries." *Public Choice*.

Li, H., L. Squire y Z. Hengfu. 1998. "Explaining International and Intertemporal Variations in Income Inequality". *Economic Journal*.108: 26-43

Musgrave R. A. 1996. "The role of the state in fiscal theory", *International Tax and Public Finance*, vol. 3, pp 247-258

Núñez Miñana H. 1972 "Indicadores de desarrollo regional en la Argentina. Resultado preliminares", Documento Interno No 10 del Inst. de Invest. Económicas, FCE. UNLP

Potrafke, N. 2009."Did globalization restrict partisan politics? An empirical evaluation of social expenditures in a panel of OECD countries." *Public Choice* 140: 105-124.

Porto, A., N.Porto y D. Tortarolo. 2012. "Descentralización fiscal e integración económica en el Mercosur. Argentina y Brasil." *XLVII Reunión Anual de la Asociación Argentina de Economía Política*. Universidad Nacional de la Patagonia San Juan Bosco, Trelew.

Porto, A., N.Porto y D. Tortarolo. 2013. "Glocalization y descentralización. El nuevo rol de los gobiernos locales en el nuevo contexto internacional." *II Jornadas Iberoamericanas de Financiación Local*. Universidad Nacional de La Plata.

Porto, A. 2014. Estructura del gasto provincial en la Argentina 1959-2010 ¿Convergente o divergente? Mimeo, Universidad Nacional de La Plata.



Quinn, D. 1997. "The correlates of change in international financial regulations." *American Political Science Review* 91: 531-551.

Rodrik, D. 1996. "Why do more open economies have bigger governments?" *National Bureau of Economic Research*. (No. w5537).

Rodrik, D. 1997. "Trade, social insurance and the limits to globalization." *NBER Working Paper 5905*, Cambridge.

Rodrik, D. 1998. "Why do more open economies have bigger governments?" *Journal of Political Economy* 106: 997-1032.

Rudra, N. 2005. "Globalization and the strengthening of democracy in the developing world." *International Studies Quarterly* 48: 683-709.

Saenz Rodriguez, E., M. Sabate Sort y M.D.Gadea Rivas. 2011. "¿Condiciona la apertura exterior el tamaño del sector público? Un panorama." Hacienda Pública Española. *Revista de Economía Pública* 198

Swank, D. 1997. "Global markets, democratic institutions, and the public economy in advanced industrial societies." Mimeo.

Schulze, G. y H.W.Ursprung. 1999. "Globalization and the strengthening of democracy in the developing world." *American Journal of Political Science* 49.

Ursprung, H.W. 2008. "Globalization and the welfare state." En Durlauf, S.N. y L.E. Blume (eds.). *The New Palgrave Dictionary of Economics*. Segunda edición. Palgrave Macmillan.